



MOTO™ WX390/ WX395

1 Ваш телефон



1) Продолжительное воздействие звука высокой громкости, прослушиваемого на музыкальном проигрывателе, может привести к нарушениям слуха. Не устанавливайте большую громкость для наушников. Используйте только рекомендованные наушники²⁾

* WX390 с камерой VGA
 * WX395 с камерой 1,3 Мегапиксела
¹⁾ Зависит от оператора связи
²⁾ К телефону необходимо подключить совместимую модель наушников AP1701AE7X3

- ### 1.1 Клавиши
- Навигационная клавиша
Подтверждение операции (нажмите на середину клавиши)
Доступ к слайд шоу и музыкальному плееру (долгое нажатие)
 - Принять вызов
Позвонить
Обратиться к памяти вызовов (Повторный звонок) (короткое нажатие)
Доступ к Событиям (долгое нажатие)
 - Включить/Выключить телефон (долгое нажатие)
Конец вызова
Возврат к главному экрану
 - Левая функциональная клавиша
 - Правая функциональная клавиша
 - Доступ к голосовой почте (долгое нажатие)
 - В режиме редактирования:
- Краткое нажатие: изменить метод ввода
- Переключение из упрощенного режима ввода T9 в стандартный режим ввода
- Долгое нажатие: доступ к таблице символов
 - В режиме редактирования:
- Краткое нажатие: доступ к списку языков
- Долгое нажатие: ввод нуля
 - На начальном экране
- Краткое нажатие: #
- Долгое нажатие: включение/отключение вибровозвонка
В режиме редактирования:
- Краткое нажатие: (пробел)
- Долгое нажатие: добавить слово

- ### 1.2 Значки начального экрана
- Индикатор заряда аккумулятора**
Вибровозвонк: телефон вибрирует, но не издает никаких звуков, за исключением сигналов будильника.
 - Состояние соединения Bluetooth** (синее активно).
 - Состояние соединения Bluetooth** (подключено к аудиоустройству).
 - Подключена гарнитура наушник-микрофон.**
 - Клавиатура заблокирована.**
 - Активирована переадресация звонков:** поступающие вызовы будут переадресованы.
 - Установлен будильник.**
 - Уровень приема сигнала сети.**
 - Получено голосовое сообщение.**
 - Пропущенные вызовы.**
 - Напоминания WAP**¹⁾.
 - Роуминг.**
 - Выполняется сканирование карты памяти.**
 - Сканирование карты памяти завершено.**
 - Две линии**²⁾: показывает выбранную линию.
 - Состояние соединения GPRS** (синее активно).
Показывается только в нешифрованном режиме во время звонка, отправки или приема SMS.
 - Медиапроигрыватель включен.**
 - Подключен USB-кабель.**
 - Идет получение сообщения.**
 - Идет отправка сообщения.**
 - Режим без звука:** телефон не издает никаких сигналов и не вибрирует, за исключением сигналов будильника.
 - Непрочитанное сообщение.**
 - Список сообщений заполнен:** ваш телефон не может принимать новые сообщения. Необходимо открыть список сообщений и удалить хотя бы одно сообщение на SIM-карте.
 - Зоны предпочтительной тарификации**³⁾.
 - Режим с выключенной антенной.**
 - Подключено A2DP.**

¹⁾ Свяжитесь с оператором своей сотовой сети, чтобы проверить наличие этой услуги.

2 Перед началом работы

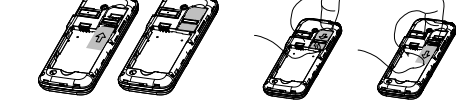
2.1 Подготовка к работе



Установка аккумулятора



Установка и извлечение SIM-карты



Поместите SIM-карту микросхемой вниз и вставьте ее в слот. Убедитесь, что карта вставлена правильно. Чтобы извлечь SIM-карту, слегка нажмите на нее и вытащите из слота в указанном направлении. Перед извлечением SIM-карты следует отключить питание телефона.

2.2 Включение телефона

Удерживайте нажатой клавишу , пока телефон не включится.

2.3 Выключение телефона

Нажмите и удерживайте клавишу на начальном экране.

3 Вызовы

3.1 Осуществление вызова

Наберите нужный телефонный номер и нажмите клавишу. Если при наборе номера допущена ошибка, можно удалить неверную цифру, используя правую функциональную клавишу.

Чтобы прервать вызов ("повесить трубку"), нажмите клавишу.

Вызов экстренной помощи

Если ваш телефон находится в зоне действия сети, наберите экстренный номер и нажмите клавишу , чтобы позвонить в службу экстренной помощи (или используйте другой номер, предоставленный оператором вашей сети). Такие вызовы можно делать даже без SIM-карты, без набора кода и без разблокирования клавиатуры.

3.2 Голосовая почта¹⁾

Для доступа к голосовой почте нажмите клавишу | ∞ (долгое нажатие).

3.3 Ответ на вызов

Для ответа на поступивший вызов нажмите клавишу . Чтобы закончить разговор, используйте клавишу.

3.4 Доступные опции при звонке

Во время разговора можно пользоваться телефонной книгой, органайзером, короткими сообщениями и другими функциями, не прерывая соединения. Для этого используйте клавиши.

¹⁾ Свяжитесь с оператором своей сотовой сети, чтобы проверить наличие этой услуги.

4 Журнал вызовов

4.1 Память вызовов

Для доступа к памяти вызовов необходимо на начальном экране нажать клавишу.

4.2 События

На начальном экране нажмите и удерживайте клавишу , для того чтобы просмотреть список последних 20 событий (SMS, MMS, предупреждение WAP, голосовая почта и пропущенные вызовы); эта функция так же доступна из главного меню.

4.3 Биллинг

С помощью этой функции можно обращаться к различным элементам: Сумма, Длительность, Счет, GPRS, Сигнал длительности.

4.4 Настройки вызовов

С помощью этой функции можно обращаться к различным возможностям: Ожидание вызова, Переадрес. (Переадресация вызова), Запрет вызова, ID абонента, Переключение линий, Автодозвон.

5 Телефонная книга

5.1 Просмотр телефонной книги

Для доступа к **телефонной книге** с начального экрана нажмите клавишу ▼ или нажмите клавишу и выберите значок .

5.2 Создание записи

Выберите каталог, в котором необходимо создать запись, затем нажмите функциональную клавишу "Опции", выберите "Создать запись" и нажмите клавишу .

6 Сообщения

6.1 Создать сообщение

В главном меню выберите пункт "Сообщения", чтобы создать текстовое или мультимедийное сообщение. Можно ввести текст самостоятельно, а можно использовать предварительно заданный шаблон сообщения, выбрав пункт **Шаблоны**, или персонализировать сообщение, добавив в него изображения, фотографии, звуки, заголовки и т.д. (эти возможности доступны при редактировании MMS-сообщений). Во время создания сообщения выберите "Опции", чтобы увидеть все возможные варианты действий с сообщениями. Часто отправляемые сообщения можно сохранить в папках **Черновики** или **Шаблоны**.

6.2 Входящие

Все полученные сообщения (прочитанные и непрочитанные) хранятся в одной папке "Входящие".

7 Настройки

На начальном экране выберите значок , а затем нужную функцию для того, чтобы персонализировать свой телефон: Цвет, Тема, Эквалайзер, Дисплей, Часы, Клавиши, Другие настройки...

8 Инструменты

8.1 Bluetooth

Для доступа к данной функции нажмите "Инструменты" в главном меню и выберите пункт "Bluetooth".

8.2 Органайзер

Если выбрать этот пункт в меню "Инструменты", открывается календарь на месяц, позволяющий отследить наиболее важные встречи, мероприятия и прочие события. Дни, на которые запланированы события, будут выделены цветом.

8.3 Будильник

Ваш мобильный телефон оснащен встроенным будильником с функцией повторного сигнала.

8.4 Калькулятор

Нажмите и некоторое время удерживайте клавишу # , чтобы вставить в число десятичную точку. Подтвердите ввод нажатием клавиши или левой функциональной клавиши.

8.5 Конвертер

Единица/Валюта.

8.6 Голосовое напоминание

Эта функция позволяет записать телефонный разговор, выбрав команду "Голос. заметка" во время вызова. Для записи звука выберите пункт "Голос. заметка", а затем "Новая запись".

8.7 Память

Показывает, сколько процентов памяти свободно и сколько используется в вашем телефоне и на карте памяти (если такая имеется).

8.8 Копирование

Эта функция позволяет сохранять копии контактов между записной книжкой и картой памяти, на случай поломки телефона или его утери.

8.9 Мои ярлыки

Обеспечивает доступ к уже запрограммированным клавишам быстрого вызова. Программирование новых клавиш быстрого вызова: выберите в меню пункт "Мои ярлыки", чтобы обеспечить возможность быстрого вызова какой-либо функции, телефонной книги, закладок WAP и т.д.

9 WAP

Доступ к WAP, который включает: Домашняя страница, Закладки, Последние посещенные страницы, Перейти по адресу URL, Профили.

10 Медиа-альбом

Медиа-альбом обеспечивает доступ ко всем мультимедийным файлам, хранящимся в телефоне или на карте памяти.

10.1 Аудио

Можно выбрать звуковое сопровождение для включения и выключения дисплея, входящих звонков, оповещений о сообщениях, включения и выключения звонка, сигналов будильника и напоминаний органайзера.

10.2 Изображения

Можно выбрать изображение или фотографию и установить их в качестве фона главного экрана или экрана при включении/выключении телефона.

10.3 Видео

Папка "Видео" содержит все встроенные и загруженные видеозаписи на телефоне или карте памяти.

10.4 Мои работы

В этой папке хранятся все фотографии, сделанные вашим телефоном.

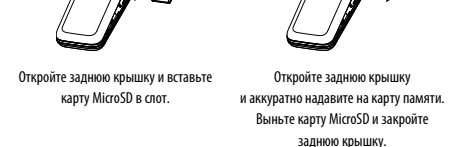
10.5 Неизвестные

Здесь хранятся файлы в неподдерживаемых форматах.

10.6 Карта памяти

Обеспечивается доступ ко всем файлам, хранящимся на карте памяти.

Установка/Извлечение карты памяти



10.7 Форматы и совместимость

- Звуковые файлы: mp3, m4a, aac, midi, wav, amr
 - Изображения: jpg, gif, bmp
 - Видеофайлы: 3gp, mjpg

11 Фотоаппарат

Ваш мобильный телефон оснащен фотокамерой, которая позволяет снимать фотографии. Фотографии можно:

- хранить в "Медиа-альбоме".
- отправлять мультимедийными приложениями (MMS) на мобильные телефоны или адреса электронной почты;
- персонализировать внешний вид начального экрана;
- выбирать в качестве заставки при получении входящих звонков от контактов из телефонной книги;
- переносить с помощью кабеля данных или карты памяти microSD на компьютер;
- изменять свои фотографии, добавляя рамки.

12 Медиапроигрыватель

Получить доступ к этой функции можно, выбрав в главном меню пункт "Медиапроигрыватель" или просто нажав и удерживая клавишу. Вы получите полный доступ к приложениям "Музыкальный плеер", "Видеоплеер" и "Просмотр файлов".

13 Игры

На вашем телефоне могут быть установлены игры.

13.1 Настройки игр

Вы можете изменять настройки игры, установив например, "Фоновую музыку", "Звуковые эффекты" и "Вибрационный сигнал".

14 Профили

С помощью этого меню вы сможете устанавливать мелодии телефона для разных событий.

15 Эффективное использование телефона ..

Комплект программ для ПК доступен на нашем сайте. Можно бесплатно загружать обновления этого программного обеспечения с Интернет-сайта компании.

16 Русский режим ввода

Для написания сообщений существует два режима ввода:

- Стандартный: Этот режим позволяет вводить текст, выбирая отдельные буквы или последовательности символов, назначенные клавише.
- Упрощенный (быстрый) режим (T9): Этот режим ускоряет ввод текста.
- + клавиша В режиме редактирования:
Краткое нажатие: доступ к списку языков
Долгое нажатие: ввод нуля

Юридические вопросы и безопасность

• Безопасная эксплуатация аккумулятора

Важно! Во избежание травм и повреждений соблюдайте правила эксплуатации и хранения аккумуляторов. Большинство проблем с аккумуляторами возникает при неправильном обращении с ними, в частности при длительном использовании поврежденных аккумуляторов.

ПРЕДУПРЕЖДЕНИЯ

- **Запрещается разбирать, ломать, прокалывать, резать аккумулятор и нарушать целостность его формы любым иным способом.**
- **Не допускайте контакта телефона или аккумулятора с водой.** Вода может попасть на электрические схемы телефона и вызвать коррозию. При намочении телефона и/или аккумулятора обратитесь к оператору сотовой связи или в компанию Motorola для их проверки даже при отсутствии видимых нарушений в работе.
- **Не допускайте соприкосновения аккумулятора с металлическими объектами.** Продолжительный контакт выводов аккумулятора с металлическими предметами (например, с ювелирными изделиями) может привести к перегреву аккумулятора.
- **Не оставляйте аккумулятор вблизи от источников тепла.** Чрезмерный нагрев может привести к повреждению телефона или аккумулятора. Высокие температуры могут вызвать вздутие, протечки или привести к плохой работе аккумулятора. Поэтому:
- **Не сушите мокрый или влажный аккумулятор с помощью бытовых электроприборов и нагревателей, таких как фен или микроволновая печь.**
- **Не оставляйте телефон в автомобиле при высокой температуре воздуха.**

РЕКОМЕНДАЦИИ

- **Постарайтесь не ронять аккумулятор и телефон.** При падении, особенно на твердую поверхность, они могут быть повреждены.
- **Если телефон или аккумулятор был поврежден при падении или в результате воздействия высокой температуры, обратитесь к оператору сотовой связи или в компанию Motorola.**

Важно! Для обеспечения качественной и безопасной работы используйте только оригинальную продукцию компании Motorola.

Чтобы гарантировать подлинность аккумуляторов и обеспечить отличие их от аккумуляторов других производителей и подделок, компания Motorola маркирует свои аккумуляторы голограммами. Убедитесь в наличии голограммы «Motorola Original» на приобретенном аккумуляторе. **Внимание!** Некоторые мобильные телефоны могут комплектоваться аккумулятором иной марки, нежели Motorola. Эти аккумуляторы предназначены для работы с данным телефоном. При замене аккумулятора и отсутствии аккумулятора Motorola рекомендуется использовать только тот тип и ту модель аккумулятора, которыми телефон был укомплектован.

Важно! Подробности о том, что включается и что не включается в гарантию, см. в гарантии Motorola.

Предупреждение. Использование ненадлежащих аккумуляторов или зарядных устройств может привести к возгоранию, взрыву, протечке и другим опасным ситуациям.

Правильная и безопасная утилизация аккумуляторов. Правильная утилизация аккумуляторов не только важна для безопасности, но и благоприятно сказывается на окружающей среде. Потребители могут сдать старые аккумуляторы в торговых точках и у операторов сотовой связи. Для получения дополнительных сведений по утилизации посетите следующие веб-сайты:

- www.motorola.com/recycling
- www.rtrc.org/callrecycle/ (только на английском языке)

Утилизация. Проводите правильную утилизацию использованных аккумуляторов в соответствии с местным законодательством.

Для получения сведений по утилизации аккумуляторов обратитесь в местный центр утилизации или в государственную организацию по утилизации.

Предупреждение. Не бросайте аккумулятор в огонь – он может взорваться.

• Зарядка аккумулятора

Указания по зарядке аккумулятора телефона:

- Заряжать аккумуляторы следует при комнатной температуре. Во время зарядки не подвергайте аккумуляторы воздействию температур ниже 0°C и выше 45°C.
- Новые аккумуляторы поставляются частично заряженными.
- Новые аккумуляторы и аккумуляторы, не использовавшиеся в течение длительного времени, могут заряжаться дольше обычного.
- Электросхема аккумулятора и системы зарядки Motorola позволяет избежать рисков чрезмерной зарядки аккумулятора.
- Если аккумулятор полностью разряжен, индикатор зарядки аккумулятора может не отображаться в течении первых 5–15 минут зарядки устройства.

